

Raasepori

Skogbyn teollisuusalueen asemakaavan suunnittelualueen muinaisjäännösinventointi 2017



Timo Jussila



Tilaaaja: Raaseporin kaupunki

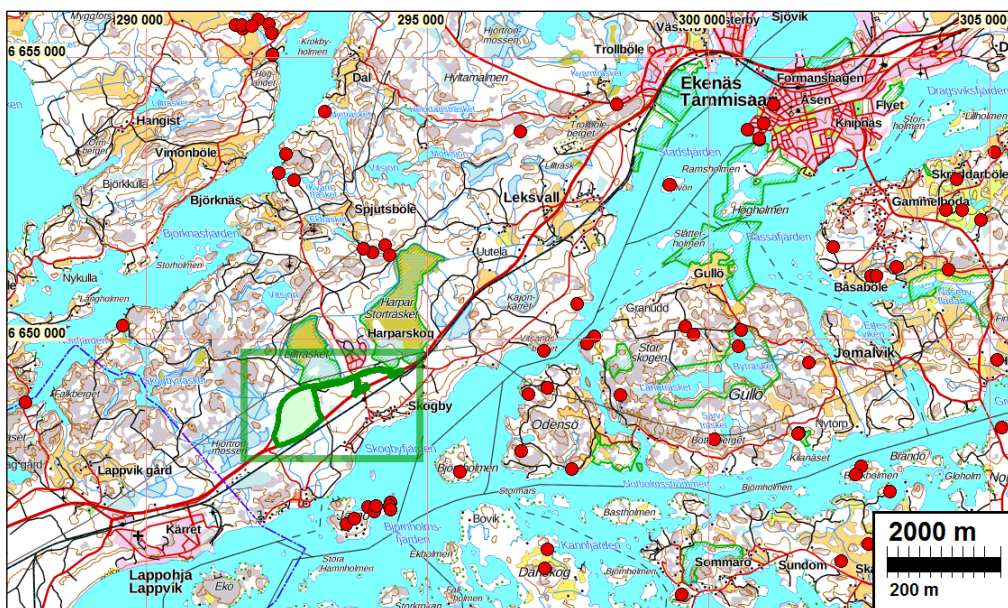
Sisältö

Perustiedot	2
Yleiskartta	3
Inventointi	3
Tulos	4
Lähteet:	5
Havaintokartat	6
Vanhoja karttoja	8
Muinisjännökset	9
Muut kulttuuriperintökohteet	11
Muut kohteet	19

Kansikuva: Korsun tai tuliaseaman jäännös

Perustiedot

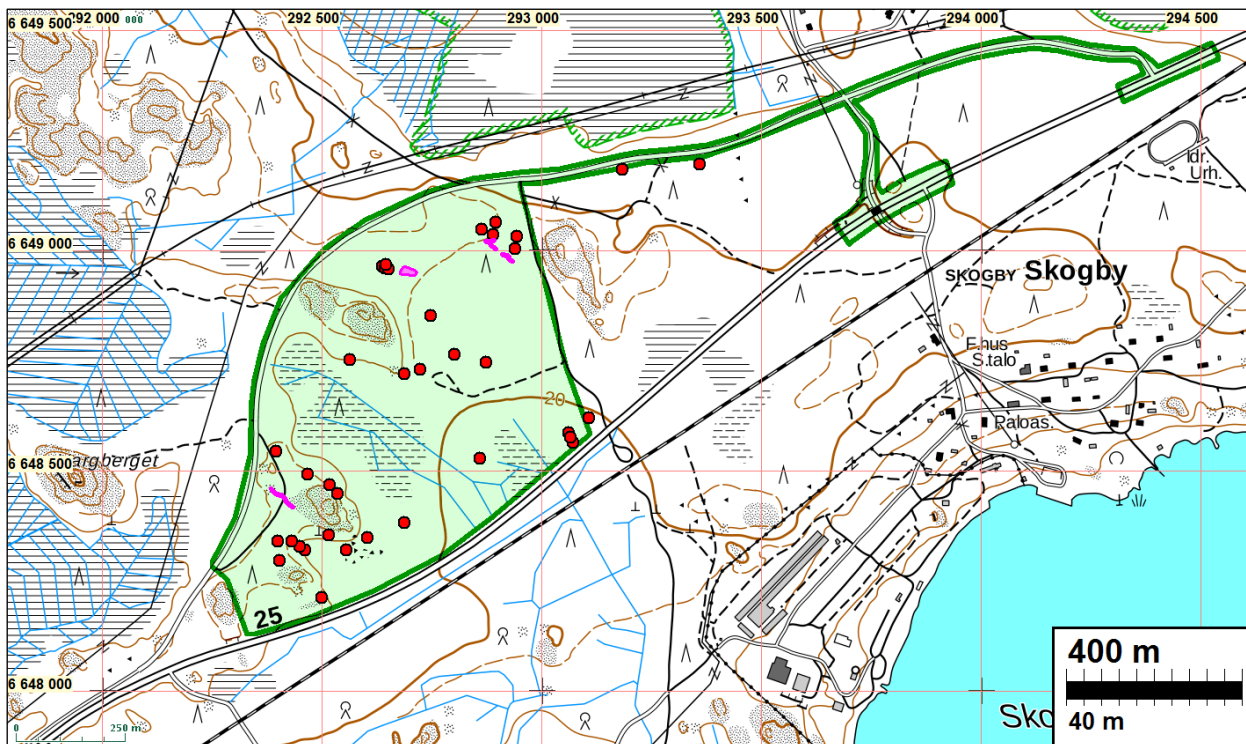
- Alue:* Raasepori, Tammisaaren keskustasta n. 10 km lounaaseen, kantatie 25:n (Hangontie) luoteispuolella, Skogbyn ja Lappohjan välillä.
- Tarkoitus:* Selvittää sijaitseeko asemakaavan suunnittelualueella kiinteitä muinisjännöksiä tai muita kulttuurihistoriallisia, suojeltavaksi katsottavia jäännöksiä.
- Työaika:* Maastotyö 7.7.2017
- Kustantaja:* Raaseporin kaupunki
- Tekijät:* Mikroliitti Oy, Timo Jussila.
- Tulokset:* Alue on hiekkakangasta ja pieneltä osin kalliota. Alueella tiedettiin sijaitsevan jatkosodan aikaisia varustuksia. Kaava-alueelta löytyi neljä isoa hiilimiilun pohjaa, jotka katsottiin muinisjännöksiksi (kaavassa Sm). Alueella todettiin kaikkiaan 24 maarakennetta tai rakenneryhmää, jotka ovat v. 1940-41 suomalaisten tekemiä, ns. Harparskog –linjan varustusten jäännöksiä: korsukuoppia, pesäkkeitä psv este ja muutama lyhyt taisteluhauta. Nämä luokiteltiin muiksi kulttuuriperintökohteiksi (kaavassa S). Lisäksi havaittiin 8 ihmistekoista ja ei nykyaikaista kuoppajäännöstä, joiden liittyminen varustuksiin on epävarmaa tai epäselvää. Ne luokiteltiin muiksi kohteiksi (ei suojelua).



Tutkimusalue vihreällä, vihreän suorakaiteen sisällä. Lähiseudun muinisjännökset punaisin palloin.

Selityksiä: Koordinaatit ja kartat ovat ETRS-TM35FIN koordinaatistossa ellei toisin mainittu. Maastokartat Maanmittauslaitoksen maastotietokannasta kesäkuun alussa v. 2017. Muinaisjäännösrekisteri on tarkastettu kesäkuun 9 pv. 2017. Valokuvia ei ole talletettu mihinkään viralliseen arkistoon eikä niillä ole kokoelmatunnusta. Valokuvat digitaalisia. Valokuvat ovat tallessa Mikrolin Oyj:n serverillä.

Yleiskartta



Tutkimusalueen rajaus vihreällä. Raportissa kuvatut kohteet punaisin palloin

Inventointi

Raaseporin kaupunki on laatimassa teollisuusalueen asemakaavaa Skogbyn länsipuolelle, Hangontien pohjoispuolelle. Raaseporin kaupunki tilasi alueen arkeologisen inventoinnin Mikrolin Oyj:ltä. Työ tehtiin normaalina, asemakaavataso muinaisjäännösinventointina. Maastotyön teki Timo Jussila 7.7.2017, työn kannalta hyvissä olosuhteissa.

Alue sijoittuu I Salpausselän reunamoreenille. Maaperä alueella on pääosin hiekka tai paikoin hiekkamoreeni sekä avokallio. Alue sijoittuu 20-30 m korkeusvälille, pääosin 20-25 m korkeusvälille. Siten alueella voisi periaatteessa sijaita esihistoriallisia, rantasidonnaisia muinaisjäännöksiä – lähinnä kivikauden lopun pyyntikulttuurin asuinpaikkoja aikaväliltä 3100-2300 eKr. Maanviljelyyn alueen maasto on liian karua. Historiallisena aikana alueella ei liene koskaan ollut asutusta tai muuta maata muokkaavaa toimintaa ennen vuotta 1940 – elleivät alueella olevat hiilimiilut sitten ajoitu sota aikaa varhaisemmiksi (1800-1900 luvuille), mitä pidän kuitenkin epätodennäköisenä. Vanhoille kartoille alueelle ei ole merkitty mitään (isojakokartta 1784, kuninkaankartasto, pitäjänkartta 1841, senaatin kartta 1872, peruskartta 1968). Alueen pohjoisreunalla kulkeva vanha, nykyistä kt. 25:ä edeltänyt Hangontie on merkitty 1841 karttaan mutta ei vielä 1784 kartalle.

Talvisodan jälkeen, maaliskuussa 1940 Hankoniemi vuokrattiin neuvostoliiton sotilastukikohdaksi. Sen raja kulki tutkimusalueen lounaisrajalta parisen kilometriä lounaaseen. Keväällä 1940 rakennettiin tukikohtaa vastaan niemen poikki puolustuslinja Skogbyn Harparskogin ja Vitsjön tasalle. Linjaan kuului taisteluhautaa, betonibunkkereita, korsuja ja pesäkkeitä sekä

panssarintorjunta- ja tykkiasemia. Puolustusrakenteet sijoittuvat pääosin tutkimusalueen itä- ja koillispuolelle. Tutkimusalueella on kuitenkin useita korsuja ja pesäkkeitä, pari lyhyttä juoksuhaudaa, sekä pieni kivistä tehty panssarieste. Harparskogin linjalla ei taisteltu – sitä vastaan ei hyökätty, mutta tykistötaisteluita alueella on käyty.

Tutkimusalueen itäosa rajoittuu vain vanhan Hangontien ja osin Mannerheimintien kohdalle, muutamia metrejä niiden ulkopuolelle. Niiden ja nykyisen hangontien välisellä alueella on taisteluhaudat ja yksi kivinen panssarieste, jotka paikoin ulottuvat lähelle tietä mutta eivät aivan tien reunalle. Näitä varustuksia en tarkastanut – Mannerheimintien länsipuolella olevaa, vanhan Hangontien poikki kulkevaa panssariestekivikkoa lukuun ottamatta.

Lähialueella on laserkeilausaineiston perusteella lukuisia isoja hiilimiiluja, joista muutama sijoittuu tutkimusalueella ja pari aivan sen reunamille vanhan Hangontien varressa. Hiilimiilut ovat isoja, 20-25 m halkaisijaltaan. Niissä on siis poltettu hiiliä muuhun kuin kotitarpeiksi. On oletettava, että alueella olisi poltettu hiiliä sota aikana ja vielä sen jälkeenkin häkypönttöautojen polttoaineeksi. Museoviraston ohjeistuksien mukaan miilut eivät tällöin olisi muinaisjäänöksiä ikänsä puolesta, eivätkä lainkaan suojelukohteita, ellei miiluja ole tehty sotilaiden toimesta ja sotilaallisiin ajoneuvoihin, jolloin ne olisivat muita kulttuuriperintökohteita. On kuitenkin mahdollista, että miilut ovat sota aikaa varhaisempia, jolloin ne ovat muinaisjäänöksiä, niiltä osin kuin ne on tehty yli 100 v sitten. Miilujen ajoitus vaatisi kuitenkin kaivaustutkimuksen ja hyvän radiohiilinäytteen. Varmuuden vuoksi olen luokitellut miilut muinaisjäänöksiksi – kuten on yleisesti ollut tapana muuallakin. Periaatteessa ne voisi yhtälailla perustellusti jättää suojelematta muinaisjäänöksinä tai suojella vain kaavoituksen keinoin. Aika kuitenkin korjaa lopulta suojelustatukseen mahdollisen luokitteluvirheen.

Tarkastin alueen kattavasti silmänvaraisesti, niin että kävin maastossa läpi kaikki laserkeilausaineistosta laaditussa viistovalovarjosteessa (maastomallissa) näkyvät kuopat ja kasat eli niistä erottuvat arkeologisesti mahdollisesti mielenkiintoiset ilmiöt ja maarakenteet. Tarkkailin maastoa myös kivikautiset asuinpaikat mielessä pitäen tarkastelemalla tuulenkaatoja ja muita avoimia maastonkohtia löytöjen varalta. Joissain paikoin tein satunnaisia koekuoppia. Laajalla alueella on runsaasti kivikauden asutukselle tai leiripaikoille erinomaisesti sopivaa maastoa. Sellaisen havaitseminen alueelta - jos niitä on siellä ollut – on kuitenkin sattuman varaista. Nyt en havainnut alueella mitään esihistoriaan viittaavaa.

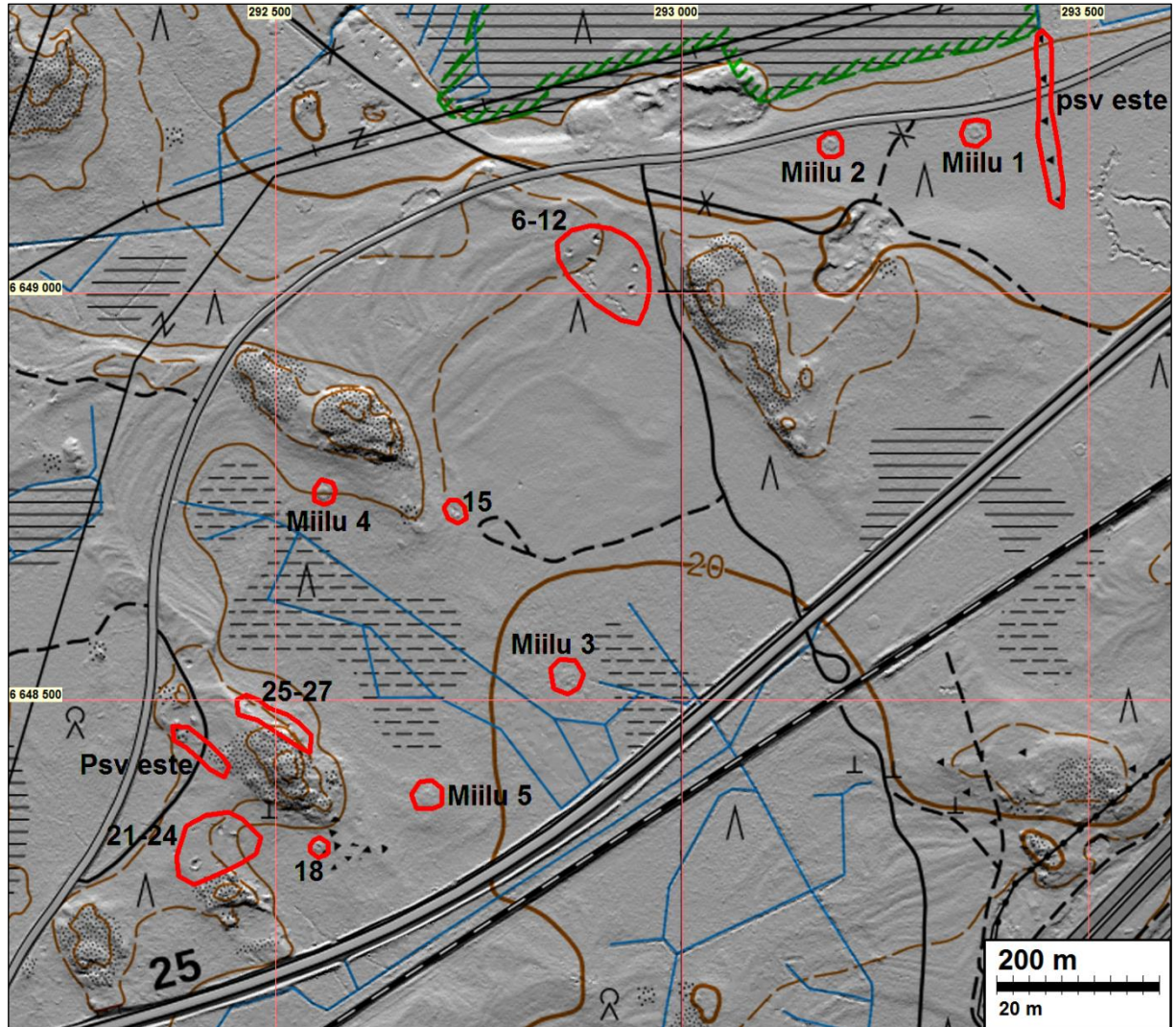
Tulos

Alueella on kaikkiaan 27 maa- ja kivrakennetta jotka ovat jäännöksiä v. 1940-41 puolustusvarustuksista. Jäännökset ovat pääosin korsukuoppia ja tuliaseiden sekä pesäkkeiden jäännöksiä – erilaisia kuoppia. Taisteluhaudat on vain muutama lyhyt pätkä. Näyttävimmät jäännökset ovat kaksi vanhan hangontien poikki kulkevaa kivistä panssarisestettä, joista toinen, Mannerheimintien eitä puolella oleva ei ulotu aivan tutkimusalueelle vanhan Hangontien varteen.

Osa varustusten jäännöksistä on vähäisiä ja hyvin sorteineita. Periaatteessa kaikki varustusten jäänteet ovat kaavoituksessa suojeltavia ns. muita kulttuuriperintökohteita. Kaikkia yksittäisiä ja vähäisiä jäännöksiä ei ehkä kannata suojella. Alueen ulkopuolella on runsaasti laajempia ja hyvin säilyneitä Harparskoginlinjan rakenteita. Alueella on kolme varustusten jäänteiden melko tiivistä keskittymää sekä pari yksittäistä varustuksen jäännöstä jotka voisi joiltain osin harkita säilytettäväksi. Nämä ovat raportin kohteet 6-12, 21-24 ja 25-27 sekä yksittäinen pesäke 15 ja korsukuoppa 18. Lisäksi panssariestekivikot.

Alueella havaittiin viisi isoa hiilimiilun pohjaa, joista kaksi vanhan Hangontien varressa hieman aluerajauksen ulkopuolella. Nämä ovat alustavasti luokiteltu muinaisjäänöksiksi, pistekohteina.

Lisäksi alueella on useita erilaisia ihmistekoisia kuopparakenteita, joiden funktio ja liittyminen puolustusvarustuksiin on epäselvä. Kahdeksan kuoppaa on raportoitu. Ne ovat rakenteita jotka eivät näytä liittyvän moderniin maan ottoon mutta ne eivät myöskään vaikuta kovin vanhoilta. Ne on luokiteltu ns. muiksi kohteiksi, jotka eivät ole suojelukohhteita.



Suojeltavaksi ehdotettavat alueet ja kohteet

Lähteet:

Painamattomat lähteet:

Geograf Karta öfver Tenala Socken, Raseborgs Wästra Härad och Nylands län. Helsingfors 1841. Maanmittauslaitos.

Malmström 1784: Geometrisk Charta öfver Skogby och Harparskog Rusthålls Ägor, Belägne uti Nylands Lähn, Raseborgs Wästra Härad och Tenala socken. Fösta Delen. (Kansallisarkiston signum B46:35/2).

Malmström 1784: Tredje Delen af Chartan öfver Skogby innefallande Harparskog. (Kansallisarkiston signum B46:35/8)

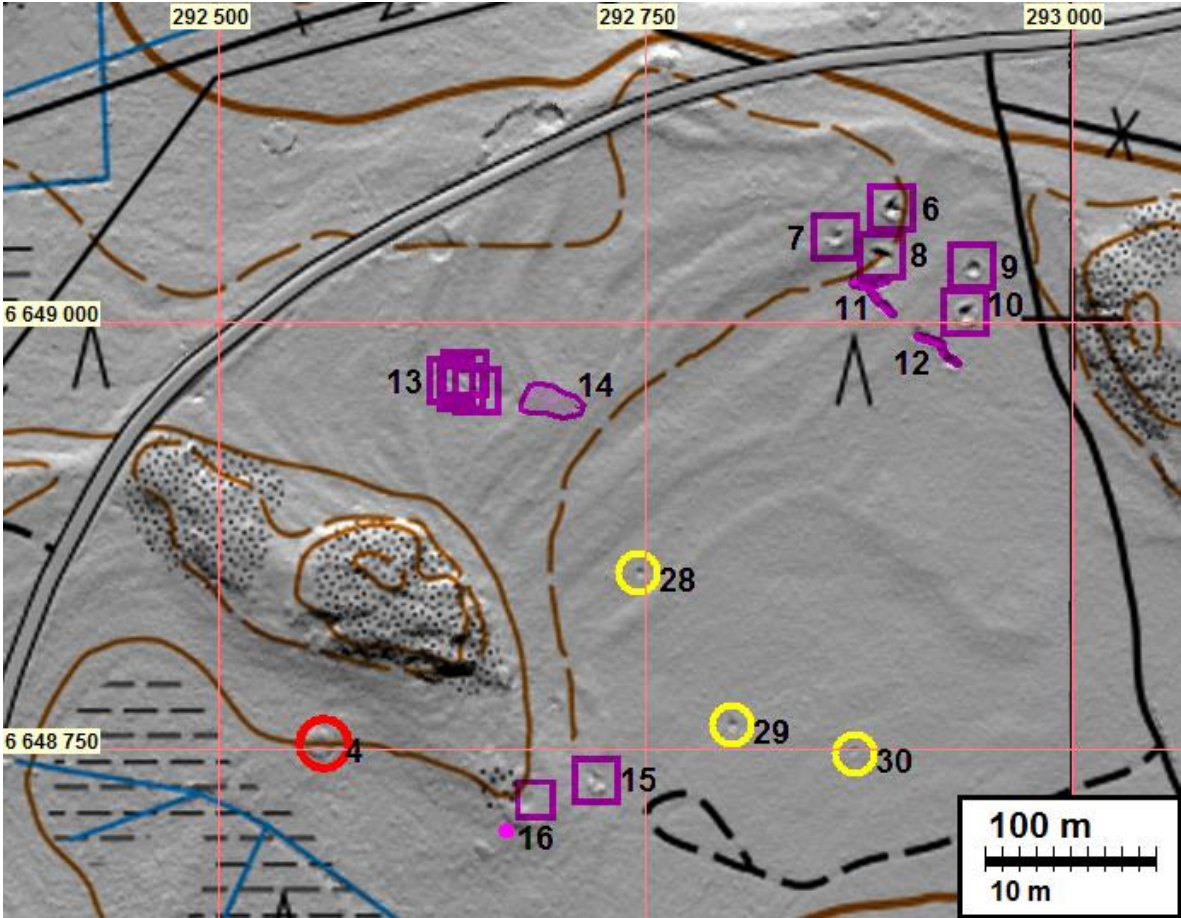
Senaatinkartta IV, lehti 21. 1872. Maanmittauslaitos.

Painetut lähteet:

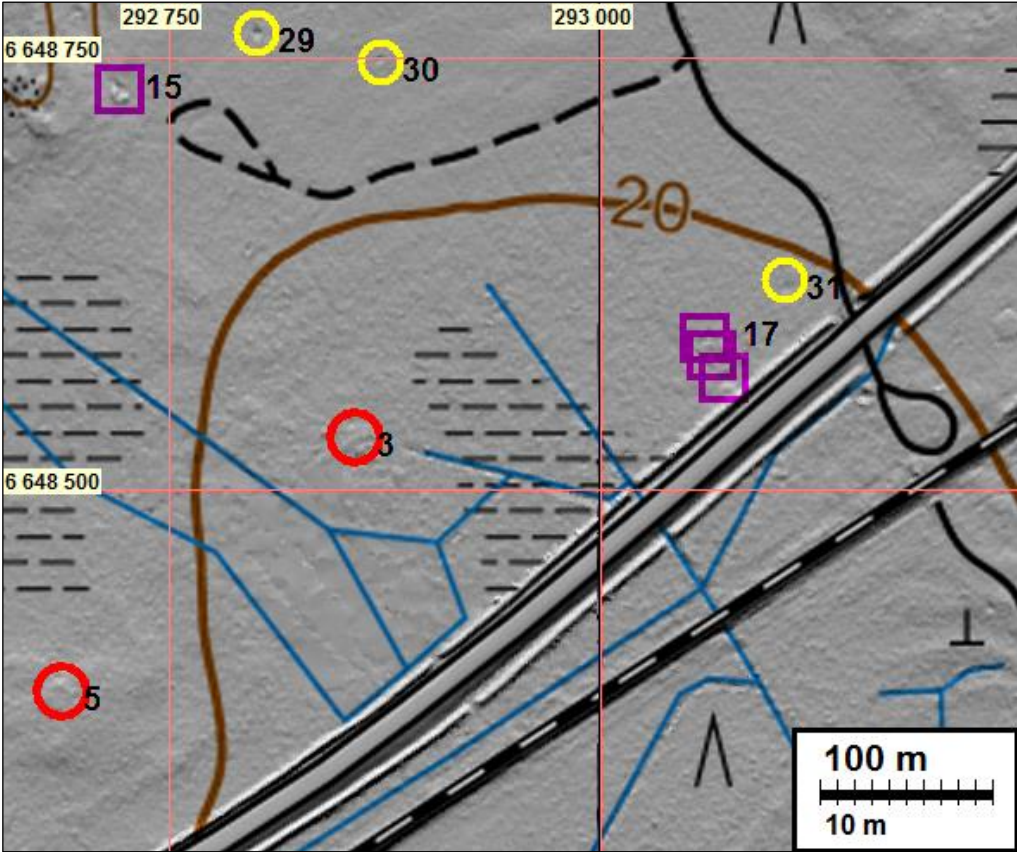
Karlsson Tomy 2014: Hankoniemi vieraissa käsissä. Hangöudd i fremmande händer.

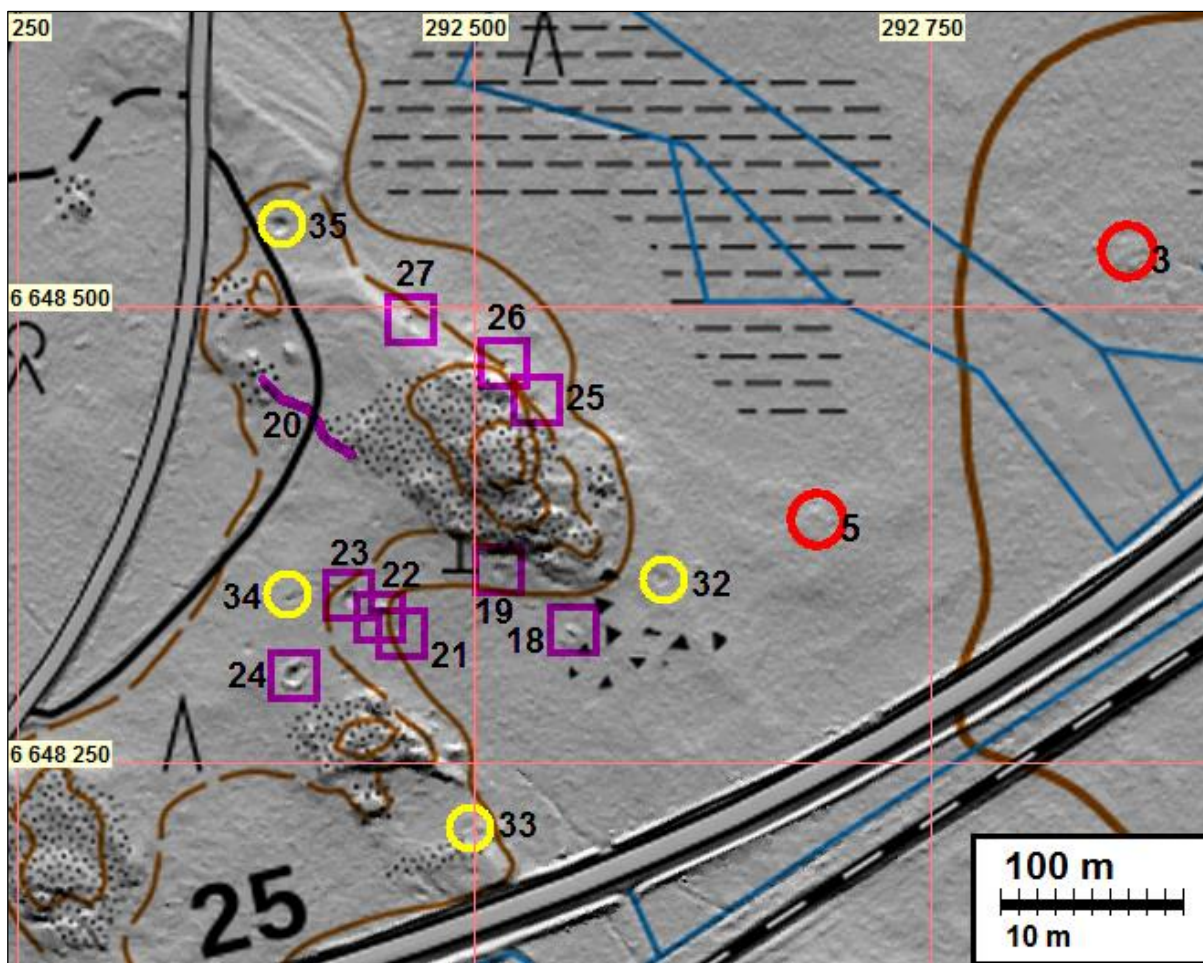
Peruskartta 2013 03, 1968, 1982. Maanmittauslaitos.

Havaintokartat

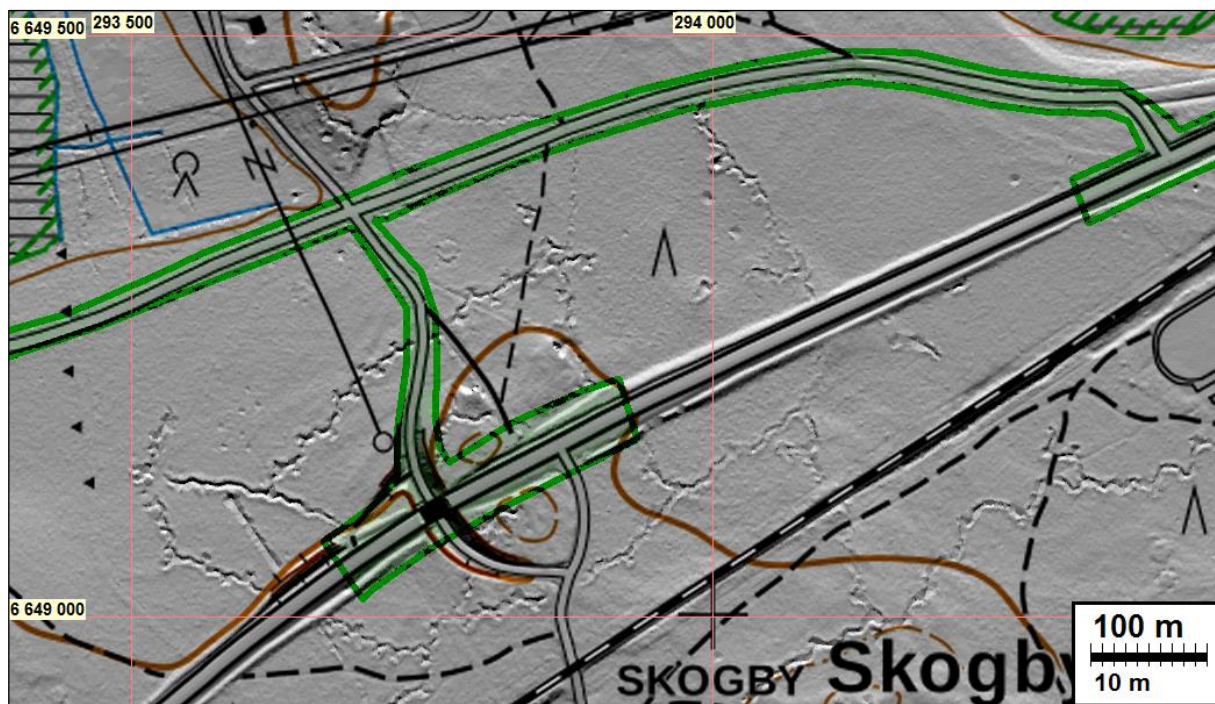


Alueen pohjoisosa. Varustukset sinipunaisella, miilut punaisella, muut kohteet keltaisella. Raportin kohdenumero. Alla alueen kaakkoisosa



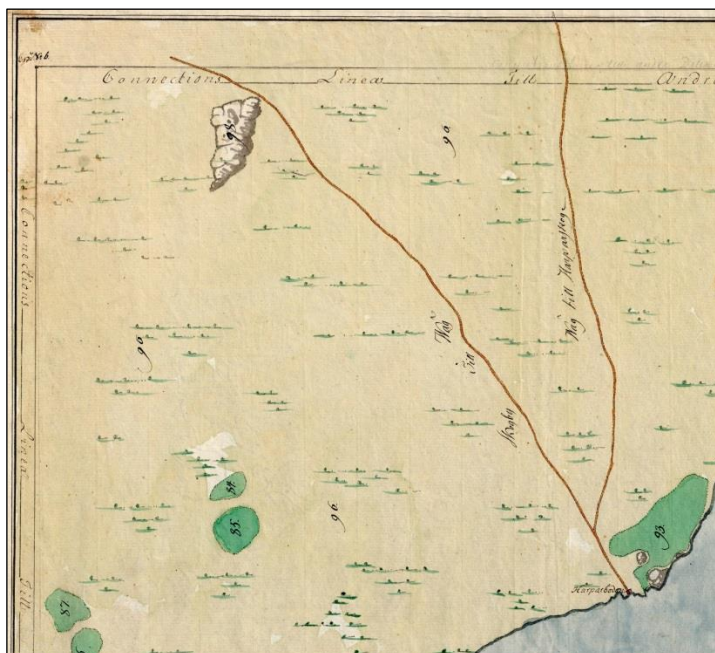


Alueen lounaisosa.

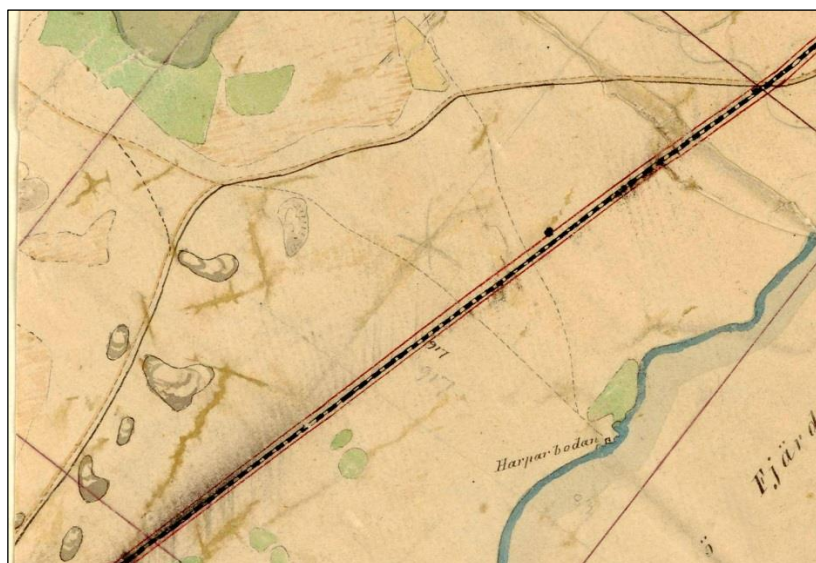


Alueen itäisin osa .- tiealueet.

Vanhoja karttoja

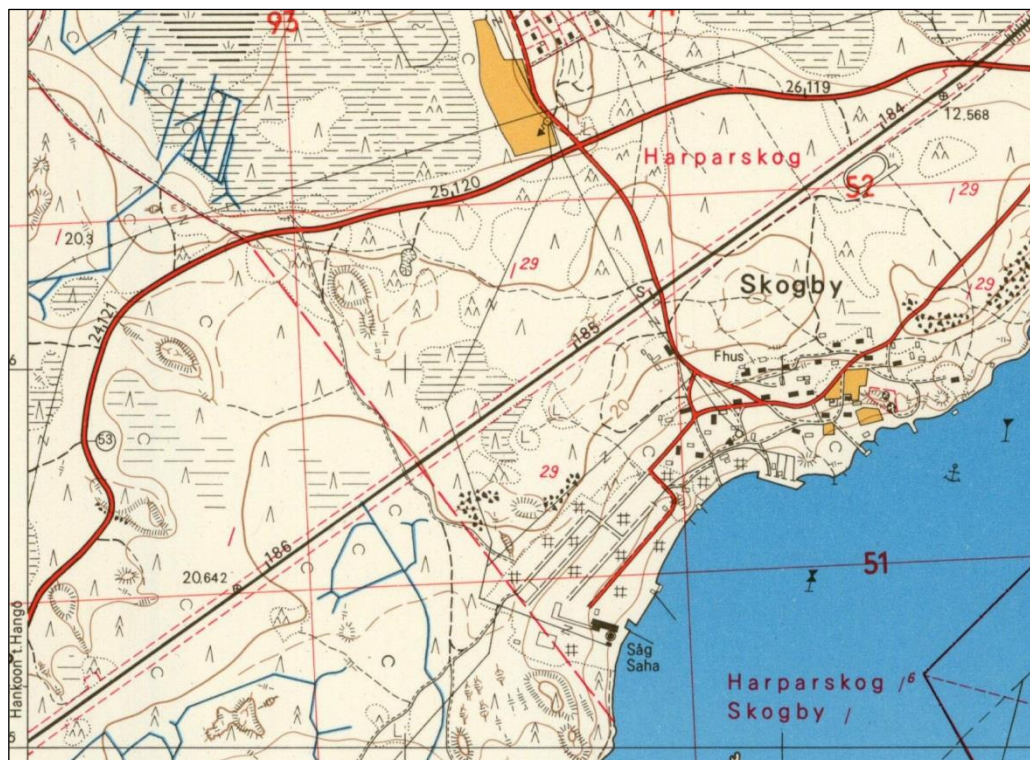


Ote v. 1784 kartasta. Tutkimusalueen pääosa sijoittuu kartan luoteiskulmaan



Ote v. 1841 pitäjänkartasta. Rata on piirretty päälle myöhemmin.
Ote senaatinkartasta v. 1871





Ote peruskartasta 1968.

Muinaisjännökset

Kiinteät muinaisjännökset. Kaavassa Sm. Koordinaatti osoittaa rakenteen keskipisteen.

1 Hiilimiilu

N 6649197 E 293360

Halkaisija 20 m



2 Hiilimiilu

N 6649186 E 293184

Halkaisija 19 m



3 Hiilimiilu

N 6648530 E 292858

Halkaisija 24 m, erottuu huonosti maastossa, ympärillä kuoppia jotka paikoin isompia 2-3 metriä.



4 Hiilimiilu

N 6648753 E 292562

Halkaisija 21 m. varvikon ja näreikön peitossa.



5 Hiilimiilu

N 6648383 E 292688

Matala, halkaisija 20 m

**Muut kulttuuriperintökohteet****6 Korsukuoppa**

N 6649066 E 292895

Iso, syvä, koko n. 15 x 14 m kuoppaa kiertävän vallin ulkoreunoilta

**7 Korsukuoppa**

N 6649049 E 292862

Iso, syvä, koko n. 15 x 16 m kuoppaa kiertävän vallin ulkoreunoilta



8 Korsukuoppa

N 6649038 E 292889

Iso, syvä, koko n. 15 x 16 m kuoppaa kiertävän vallin ulkoreunoilta

**9 Korsukuoppa**

N 6649032 E 292942

Pyöreä, syvä, halk n. 15 m vallin ulkoreunoilta

**10 Korsukuoppa**

N 6649005 E 292938

Pyöreä, syvä, halk n. 16 m vallin ulkoreunoilta



11 taisteluhauta

N 6649016 E 292884

Sortunut taisteluhauta jossa pesäkkeitä, n. 30 m

**12 taisteluhauta**

N 6648987 E 292922

Sortunut taisteluhauta jossa pesäkkeitä, n. 32 m

**13 Kuoppia**

Neljän nelisivuisen kuopan ryhmä. Kuopat aivan vierekkäin. Kuopat matalia, 0,5-0,8 m.

a) N 6648965 E 292637, nelisiv, matala valli, 6 x 3 m

b) 6648961 292643, nelisiv, 3 x 3 m

c) 6648959 292652, nelisiv, 6 x 3 m

d) 6648969 292645, nelisiv, 3 x 3 m





14 Potoita

N 6648953 E 292694

Tiivis ryhmä, 10 kpl n. 1 -0,7 m syviä, pyöreitä kuoppia joiden halkaisija 1-2 m, n. 30 x 20 m kokoisella alueella. Osassa kuoppia seinämässä kivivuorausta (ellei kyse kallioseinästä).



15 Pesäke

N 6648731 E 292722

Kivistä tehty leveä valli halkaisija 10 m ulkoreunoilta, pyöreä, hieman soikea.



16 Pesäke

N 6648720 E 292686

Sortunut jäännös pienen avokallion kupeessa. Kivistä tehty n. 3 x 3 m rakenne. Pohjalla ruostunutta piikkilankaa.



17 Pesäkkeitä ja tsthauta

a) N 6648564 E 293072, 4 x 3 m nelisivuinen kuoppa jossa vallit siitä erkanee lyhyt tsthauta itään. Jäännökset ovat tiheään varvikon ja näreikön peitossa.

b) N 6648587 E 293061, laakea kuoppa 4 x 5 m sortunut, matala.

c) N 6648577 E 293065, edellisten välissä taisteluhauta, sortunut n. 7 m pätkä.



18 Korsukuoppa

N 6648322 E 292555

6 x 6 m pohjan koko, syvä, seinän puurakenteet - hirret – jäljellä paikoillaan



19 Korsukuoppa

N 6648355 E 292514

4 x 5 m, matalahko, mahdollisesti sortunut korsun jäännös tai teelmä. Varvikon peitossa.

20 PSV este

6648446 292403

Kivinen, kaksirivinen (luoteessa) panssarieste vanhan Hangontien poikki. Tieltä luoteeseen kal-
lion kupeeseen 30 m ja kaakkoon 25 m.**21 Korsukuoppa**

N 6648320 E 292461

5 x 5 m vallit, matalahko

22 Korsukuoppa7

N 6648329 E 292449

8 x 8 m, vallit, 2.5 m syvä



23 Korsukuoppa

N 6648341 E 292432

8 x 6 m, vallit, syvä, kuoppia luoteispuolella



24 Korsukuoppa

N 6648297 E 292402

Lattia 5 x 6 m, valleineen 14 x 15, syvä



25 Korsukuoppa

N 6648448 E 292535

Kallion kupeessa, kivivallit, 5 x 6 m

**26 Korsukuoppa**

N 6648468 E 292517

Kallion kupeessa, 6 x 6 m, syvä, tiheän näreikön peitossa.

27 Korsukuoppa

N 6648492 E 292466

Rinteen kupeessa, syvä, 10 x 5 m, korkeat vallit, puuston peitossa.

**PSV este mannerheimintien länsipuolella – ei ulotu tutkimusalueena olevan tien varteen.**

N 6649217 E 293446, ulottuu 120 m vanhalta Hangontieltä etelään ja 50 m pohjoiseen.



Muut kohteet

28. Kuoppa, N 6648853 292746, pyöreä halk 6 m suppilomainen.



29. Kuoppa, N 6648764 E 292801, pyöreä halk 7 m suppilomainen



30. Kuoppa, N 6648747 E 292873, ovaalimainen, 7 x 4 m



31. Kuoppa, N 6648621 E 293107, nelisiv, matala, 5 x 5 m



32. Kuoppa N 6648350 E 292604, laakea matala kuoppa 6 x 5 m



33. Kuoppa , N 6648214 E 292498, nelisiv, matala 5 x 7 m



34. Kuoppa, N 6648342 E 292398, 10 x 2 m n. 1 m syvä

35. Kuoppa, N 6648545 E 292395, 6 m halk, ei valleja